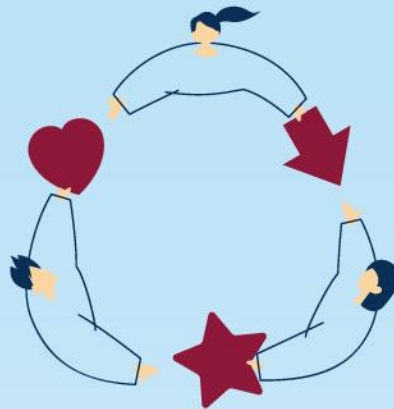


---

# PLAN DE ACCIÓN

---



## FASE III. PLAN DE ACCIÓN.

ENTREGABLE 4. MEMORIA DEL PROCESO  
DE PARTICIPACIÓN

## ÍNDICE DE CONTENIDOS

<b>1. Plan de Participación Ciudadana de la AUG 2030.....</b>	<b>3</b>
<b>2. Herramientas y actuaciones del proceso de participación ciudadana 5</b>	
2.1. Entrevistas y reuniones técnicas con personal político y técnico .....	5
2.2. Participación en Grupos de Trabajo (Grupos de Trabajo Ciudadanos)7	
2.3. Encuestas ciudadanas .....	11
2.4. Formulario de contacto y buzón de sugerencias <i>online</i> a través de la web de la Agenda Urbana Gandia 2030.....	15
<b>3. Resultados de la encuesta ciudadana.....</b>	<b>16</b>
3.1. Caracterización de la muestra .....	16
3.2. Resultados obtenidos.....	19

## 1. Plan de Participación Ciudadana de la AUG 2030

El documento que se presenta a continuación detalla los instrumentos y procesos participativos desarrollados en la **Fase III. Plan de Acción**, de acuerdo con el Plan de Participación Ciudadana de la AUG 2030.

A modo de resumen se sintetizan las ideas principales desarrolladas en dicho Plan, en concreto las variables de población objetivo y los ámbitos temáticos de trabajo.

### Población objetivo

Entendemos por población objetivo a todos los ciudadanos y ciudadanas vecinos del municipio, agentes sociales y económicos locales y actores políticos y técnicos del Ayuntamiento involucrados en la implementación de la AUG 2030.

### Ámbitos temáticos de trabajo

La metodología definida establece la creación **Grupos de Trabajo** organizados temáticamente en torno a seis ámbitos de trabajo o dimensiones de la Agenda Urbana Gandia 2030 (5 temáticos y uno transversal). Las diversas temáticas objeto de trabajo se encuentran correlacionadas con los 10 Objetivos Estratégicos de la Agenda Urbana Española.

**Figura 1.** Objetivos Estratégicos de la Agenda Urbana Española



En la siguiente tabla extraída del Plan, se muestra la correspondencia entre grupos de trabajo, objetivos estratégicos de la AUE y ámbitos temáticos de la AUG 2030:

**Tabla 1.** Correspondencia entre grupos de trabajo, objetivos estratégicos de la AUE y ámbitos temáticos AUG 2030

GRUPO DE TRABAJO	OBJETIVOS ESTRATÉGICOS AUE	ÁMBITOS TEMÁTICOS DE TRABAJO AUG 2030
<b>GT 1. MODELO DE CIUDAD Y TERRITORIO</b>	OE1 OE2 OE5	<b>1. TERRITORIO, PAISAJE Y BIODIVERSIDAD</b> Modelo territorial Patrimonio y paisaje Infraestructuras verdes y azules <b>2. MODELO DE CIUDAD</b> Modelo urbano Usos y actividades urbanas Espacio público Medio ambiente urbano Regeneración urbana Edificación <b>5. MOVILIDAD Y TRANSPORTE</b> Ciudad de proximidad Modos de transporte sostenibles
<b>GT 2. CAMBIO CLIMÁTICO Y SOSTENIBILIDAD</b>	OE3 OE4 OE5	<b>3. CAMBIO CLIMÁTICO Y RESILIENCIA</b> Adaptación Mitigación Resiliencia <b>4. GESTIÓN SOSTENIBLE DE LOS RECURSOS Y ECONOMÍA CIRCULAR</b> Energía Ciclo del agua Ciclo de los materiales Residuos Medio Ambiente Urbano <b>5. MOVILIDAD Y TRANSPORTE</b> Ciudad de proximidad Modos de transporte sostenibles
<b>GT 3. ECONOMÍA URBANA, TURISMO Y COMERCIO</b>	OE7	<b>7. ECONOMÍA URBANA</b> Estructura productiva local Turismo Comercio
<b>GT 4. COHESIÓN SOCIAL, CALIDAD VIDA, SALUD Y VIVIENDA</b>	OE6 OE8	<b>6. COHESIÓN SOCIAL E IGUALDAD DE OPORTUNIDADES</b> Vulnerabilidad urbana: riesgo de pobreza y exclusión social Igualdad de oportunidades: género, edad y discapacidad <b>8. VIVIENDA</b> Parque de vivienda Acceso a la vivienda
<b>GT 5. DIGITALIZACIÓN Y GOBERNANZA</b>	OE9 OE10	<b>9. ERA DIGITAL</b> Sociedad del conocimiento y Smart Cities Administración electrónica y brecha digital <b>10. INSTRUMENTOS Y GOBERNANZA</b> Marco normativo y de planeamiento Participación ciudadana, transparencia y gobernanza

Fuente. Plan de Participación Ciudadana de la AUG 2030.

## 2. Herramientas y actuaciones del proceso de participación ciudadana

Una vez expuestas las características principales planteadas en el Plan de Participación de AUG 2030, se detallan a continuación las desarrolladas durante la Fase III. Plan de Acción, así como sus resultados.

La siguiente tabla describe las herramientas de participación que se han empleado para cada tipo de población objetivo:

**Tabla 2.** Cuadro resumen de poblaciones objetivo y herramientas de participación

POBLACIÓN OBJETIVO	HERRAMIENTAS DE PARTICIPACIÓN
PERSONAL POLÍTICO Y TÉCNICO INVOLUCRADO EN LA AUG 2030	<ul style="list-style-type: none"> <li>Entrevistas y reuniones técnicas con personal político y técnico</li> </ul>
AGENTES SOCIALES Y ECONÓMICOS	<ul style="list-style-type: none"> <li>Participación en Grupos de Trabajo (Grupos de Trabajo Ciudadanos)</li> </ul>
CIUDADANÍA EN GENERAL	<ul style="list-style-type: none"> <li>Encuestas ciudadanas:                             <ul style="list-style-type: none"> <li>Cuestionario virtual a través de la herramienta de participación <a href="https://gandia2030.participa.cloud/">https://gandia2030.participa.cloud/</a></li> </ul> </li> <li>Formulario de contacto y buzón de sugerencias <i>online</i> a través de la web de la Agenda Urbana Gandia 2030.</li> </ul>

### 2.1. Entrevistas y reuniones técnicas con personal político y técnico

Una de las claves del éxito del proceso de elaboración de la AUG 2030 es la participación y la colaboración del **personal político y técnico de las áreas y concejalías del Ayuntamiento**. El desarrollo de estas entrevistas ha permitido involucrar a este grupo en la implementación de la AUG 2030, así como también se han tratado de manera pormenorizada cuestiones específicamente referidas a sus áreas de trabajo.

Las temáticas tratadas en las entrevistas/sesiones de trabajo para la Fase III. Plan de Acción han sido las siguientes:

- Una primera parte que hacía referencia a la **Fase I. Diagnóstico**, donde se planteaba si **consideraban adecuados los retos y prioridades** de actuación definidos en la fase de Diagnóstico de la AUG 2030.
- Una segunda parte de identificación de proyectos estratégicos y otro tipo de actuaciones de carácter más operativo a desarrollar en el futuro para abordar y resolver los problemas detectados, o para aprovechar los activos/recursos existentes.
- Una tercera parte de si en su ámbito competencial existían **agentes claves o personas implicadas** que puedan ser de interés para la elaboración de la Agenda Urbana de Gandia.

A través del Ayuntamiento de Gandia, se invitó al personal político y técnico asignado y se elaboró un calendario abierto en la plataforma Drive con el objetivo de que se pudiera elegir hora y día para realizar la entrevista.

En total, se realizaron **13 entrevistas/reuniones** donde participaron un total de 27 personas del Ayuntamiento.

A continuación, se muestra en la siguiente tabla las personas participantes junto con el cargo, la fecha y hora de la entrevista, el área y el grupo de trabajo al que pertenecen.

**Tabla 3.** Cuadro resumen de los participantes en las entrevistas, personal político y técnico

Nombre	Áreas	Grupo de trabajo asignado	Fecha
<b>Eudald Gonzalez</b>	Cultura	GT3	01.03.2023
<b>Liduvina Gil, Vicent Roig Nagore Navarrete</b>	Salud y políticas saludables	GT4	06.03.2023
<b>Angels Benavent</b>	Educación	GT4	15.05.2023
<b>Joan Negre</b>	Patrimonio	GT1	12.05.2023
<b>Javier Pitarch Oscar Olivares</b>	Medio Natural	GT2	03.05.2023
<b>Inmaculada Rodríguez Loles Sanchis</b>	Bienestar y servicios sociales	GT4	27.03.2023
<b>Carlos Pérez, Iván Parreño Paula Fayos</b>	Smart City y Modernización	GT5	30.03.2023
<b>Vicent Mascarell, Karina Agud Max Vidal</b>	Turismo	GT3	31.03.2023
<b>Antoni Deusa Sofia Sapina</b>	Deportes	GT4	07.03.2023
<b>Vicenta Ferrer Eva Escribano Irene Roig Paula Fayos</b>	Promoción económica	GT3	29.03.2023
<b>Mónica Laura Alonso Josep Lluís Mendoza Jorge Hervás</b>	Urbanismo y vivienda	GT1	08.06.2023
<b>Lourdes Ventura</b>	Igualdad	GT4	23.05.2023
<b>Nuria Felis</b>	Servicios Básicos	GT2	07.03.2023

**Fuente.** Elaboración propia.

## 2.2. Participación en Grupos de Trabajo (Grupos de Trabajo Ciudadanos)

Los Grupos de Trabajo están compuestos por agentes económicos, sociales, culturales, territoriales, ambientales y asociativos interesados en participar en el diseño e implantación de la AUG 2030.

Para facilitar la participación activa de la ciudadanía, se estructuró la participación de los agentes clave locales en diversos talleres sectoriales:

- GT1 y GT2. Modelo de ciudad y territorio. Cambio climático y sostenibilidad.
- GT3. Economía urbana, turismo y comercio.
- GT4. Cohesión social, calidad de vida, salud y vivienda.

Cada uno de estos talleres, en su ámbito temático se estructuró para trabajar:

- Presentación principales resultados del Fase I Diagnóstico: análisis DAFO y Retos urbanos.
- Identificación de líneas de actuación, siguiendo el Marco Estratégico de n la Fase II.
- Priorización líneas de actuación y acciones.

Los **talleres de participación** tuvieron lugar los días:

- **GT1 y GT2. Modelo de ciudad y territorio. Cambio climático y sostenibilidad.** Martes 26 de septiembre de 2023 presencialmente en el Ubalab.
- **GT3. Economía urbana, turismo y comercio.** Lunes 25 de septiembre de 2023 presencialmente en el Ubalab.
- **GT4. Cohesión social, calidad de vida, salud y vivienda.** Viernes 22 de septiembre de 2023 presencialmente en el Ubalab.

Las actas e informes pertenecientes a cada uno de los talleres se encuentran en el **Anexo 1**.

**Imagen 1.** GT1 y GT2. Modelo de ciudad y territorio. Cambio climático y sostenibilidad



**Imagen 2.** GT1 y GT2. Modelo de ciudad y territorio. Cambio climático y sostenibilidad





**Imagen 3.** Taller de participación GT3. Economía urbana, turismo y comercio



**Imagen 4.** Taller de participación GT3. Economía urbana, turismo y comercio



**Imagen 5.** Taller de participación GT4. Cohesión social, calidad de vida, salud y vivienda



**Imagen 6.** Taller de participación GT4. Cohesión social, calidad de vida, salud y vivienda



### 2.3. Encuestas ciudadanas

Con el objeto de hacer partícipe a la ciudadanía del proceso de elaboración de la AUG 2030, se lanzó una **segunda encuesta online** a través de la herramienta de participación <https://gandia2030.participa.cloud/>.

Se contabilizaron un total de **83 respuestas**. Tomando en consideración la población total de Gandia (75.970 habitantes), el nivel de respuesta ofrece significatividad estadística para la muestra de 83 respuestas (Margen de error de un 10,8% para un nivel de confianza del 95%).

#### Cuestionario virtual a través de la herramienta de participación <https://gandia2030.participa.cloud/>

El cuestionario a través de la herramienta de participación online estuvo disponible desde el día 15 de septiembre hasta el 30 de octubre de 2023 (ambos inclusive). Además, y con el objetivo de dar mayor difusión desde diferentes medios de comunicación se publicaron varias notas de prensa invitando a la ciudadanía a participar y se lanzaron mensajes a través de las redes sociales del Ayuntamiento de Gandia (Facebook y Twitter).

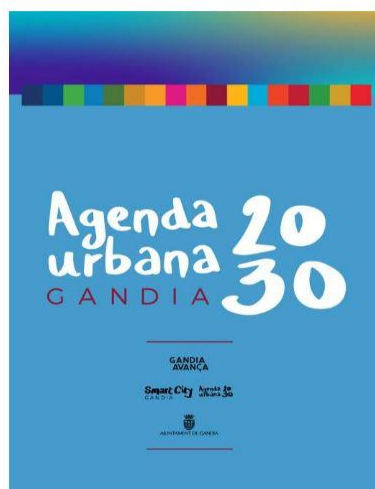
El acceso al asistente de cumplimentación del cuestionario se articuló a través de la web de la AUG 2030 [www.agendaurbanagandia.com](http://www.agendaurbanagandia.com), (apartado de participación) y a través de enlaces ofrecidos en las notas de prensa y las noticias publicadas redes sociales.

Imagen 7. Nota de prensa Safor guía

## Gandia pone en marcha una encuesta para elaborar la Agenda Urbana 2030



Se puede rellenar a través de internet.



El Ayuntamiento de Gandia ha puesto en marcha una segunda encuesta de participación ciudadana para obtener información con el fin de la elaboración de la Agenda Urbana 2030. Esta iniciativa pretende establecer los fundamentos para el diseño "de una ciudad más habitable, justa, inclusiva, saludable, segura, inteligente y sostenible", afirmaron fuentes municipales.

Gandia tiene la intención de implicar a toda la población para expresar sus demandas y necesidades y participar en la transformación de la ciudad. El objetivo es, en definitiva, contribuir a un desarrollo más sostenible e inclusivo.

Las personas interesadas en participar pueden rellenar la encuesta en el siguiente enlace:

<https://agendaurbanagandia.com/participacion/>

**Imagen 8.** Nota de prensa Valencia Plaza

# Gandia fomenta la participación ciudadana para la elaboración de la Agenda Urbana 2030

Valencia Plaza

AGENDA URBANA 2030, GANDIA, LA SAFOR

-  COMPARTIR
-  TWEET
-  LINKEDIN
-  MENEAME



Cartel de participación ciudadana Gandia. Foto: Ajuntament de Gandia



FONDO EUROPEO DE DESARROLLO REGIONAL  
"UNA MANERA DE HACER EUROPA"



**Lo más leído**

- 1 La oferta de pisos en alquiler en Valencia cae casi un 40% en tres meses y los precios siguen al alza
- 2 El PP otorga el control de Egevasa a Ens Unex
- 3 La tensa relación entre PP y Vox en Valencia tiene su réplica en Tavernes Blanques
- 4 Un momento para lucirse aunque no se quiera ser ministro
- 5 Choque entre PSPV y PP por los primeros ceses y nombramientos de la EMT

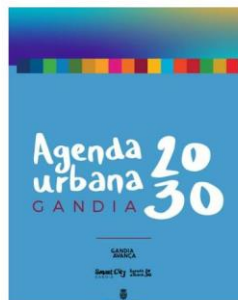
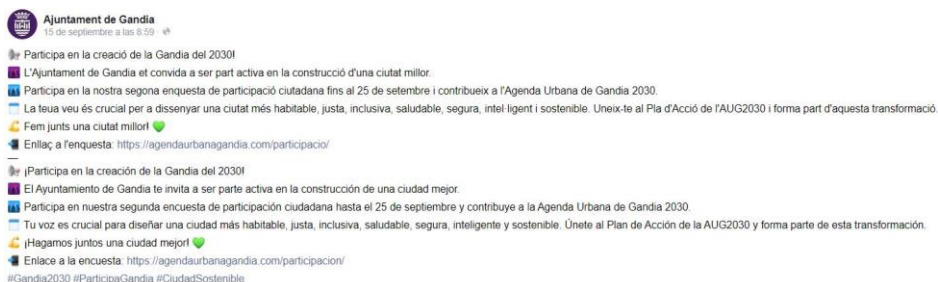


15/09/2023 - VALÈNCIA. El Ayuntamiento de Gandia ha puesto en marcha una segunda encuesta de participación ciudadana para obtener información para la elaboración de la agenda urbana de 2030. Una iniciativa que pretende establecer los fundamentos para el diseño de una ciudad más habitable, justa, inclusiva, saludable, segura, inteligente y sostenible.

Esta encuesta, abierta para toda la ciudadanía y disponible hasta el 29 de septiembre, forma parte del Plan de Acción de AUG2030, que constituye la tercera fase de trabajo. El objetivo consiste en desarrollar un programa completo de actuaciones en base al diagnóstico obtenido en la Fase I y los objetivos estratégicos y específicos definidos en la Fase II.

En ese sentido, en el diseño de la agenda urbana de Gandia, que sigue las directrices establecidas por la Agenda Urbana Española (AUE), la participación ciudadana es un elemento fundamental. Así, Gandia tiene la intención de implicar a toda la población para expresar sus demandas y necesidades y participar en la transformación de la ciudad. El objetivo es, en definitiva, contribuir a un desarrollo más sostenible e inclusivo.

**Imagen 9.** Difusión del cuestionario en la red social Facebook



**Imagen 10.** Difusión del cuestionario en la red social Instagram



**Imagen 11.** Cuestionario

**Agenda Urbana de Gandia 2030**  
Participación de la Agenda Urbana de Gandia 2030

FASE 3 DE 5  
**Fase III. Redacción del Plan de Acción**  
31/3/2023 - 30/9/2023  
[Ver las fases](#)

EL PROCESO   ENCUESTA CIUDADANA- FASE III PLAN DE ACCIÓN

**ENCUESTA CIUDADANA- FASE III PLAN DE ACCIÓN**

AGENDA URBANA GANDIA 2030. Encuesta Ciudadana.

A través de esta encuesta de la FASE III PLAN DE ACCIÓN se busca obtener información en la priorización de las líneas de actuación (LA) plateadas en la FASE II MARCO ESTRATÉGICO.

La Agenda Urbana es un proceso de planificación estratégica que pretende sentar las bases para el diseño de una ciudad más habitable, justa, inclusiva, saludable, segura, inteligente y sostenible.

Señale su grado de prioridad, del 1 al 10, con los distintos comentarios que se muestran a continuación, donde 10 significa máxima prioridad y 1 significa baja prioridad.

Realizarla sólo te costará 6 minutos.

\* Los campos requeridos están marcados con un asterisco

**PASO 1 DE 11**

1. Edad \*

Menos de 14

14-18

**Imagen 12. Cuestionario**

A través de esta encuesta de la FASE III PLAN DE ACCIÓN se busca obtener información en la priorización de las líneas de actuación (LA) plateadas en la FASE II MARCO ESTRATÉGICO.

La Agenda Urbana es un proceso de planificación estratégica que pretende sentar las bases para el diseño de una ciudad más habitable, justa, inclusiva, saludable, segura, inteligente y sostenible.

Señale su grado de prioridad, del 1 al 10, con los distintos comentarios que se muestran a continuación, donde 10 significa máxima prioridad y 1 significa baja prioridad.

Realizarla sólo te costará 6 minutos.

\* Los campos requeridos están marcados con un asterisco

**PASO 1 de 11**

**1. Edad \***

- Menos de 14
- 14-18
- 19-24
- 25-34
- 35-44
- 45-64
- Más de 65

**2. Género \***

- Masculino
- Femenino
- Otro

**3. Ubicación \***

- Casco urbano
- Zona costera (playa y Grao)

**4. Residencia \***

- Primera residencia
- Segunda residencia

10 significa máxima prioridad y 1 significa baja prioridad.

- 1
- 2
- 3
- 4
- 5
- 6
- 7
- 8
- 9
- 10

**6. CONSERVAR LOS RECURSOS NATURALES DE GANDIA (MARJAL, PLAYA, ESPACIOS NATURALES, ETC.) \***

10 significa máxima prioridad y 1 significa baja prioridad.

- 1
- 2
- 3
- 4
- 5
- 6
- 7
- 8
- 9
- 10

**7. IDENTIFICAR E IMPULSAR LAS INFRAESTRUCTURAS VERDES Y AZULES DE GANDIA, PARA LOGRAR UN TERRITORIO ECOLÓGICAMENTE CONECTADO Y UNA CIUDAD SOSTENIBLE Y HABITABLE \***

10 significa máxima prioridad y 1 significa baja prioridad.

- 1
- 2
- 3
- 4
- 5
- 6
- 7
- 8
- 9
- 10

**COMERCIALES Y TURÍSTICAS \***

10 significa máxima prioridad y 1 significa baja prioridad.

- 1
- 2
- 3
- 4
- 5
- 6
- 7
- 8
- 9
- 10

**10. ASEGURAR LA OCUPACIÓN Y USO DE LOS SOLARES DISPONIBLES DE MANERA EFECTIVA, IMPULSANDO LA CREACIÓN DE EQUIPAMIENTOS, SERVICIOS Y ACTIVIDADES QUE ATIENDAN A LAS NECESIDADES DEL BARRIO TENIENDO EN CUENTA LOS USOS COMPATIBLES DEL SUELO \***

10 significa máxima prioridad y 1 significa baja prioridad.

- 1
- 2
- 3
- 4
- 5
- 6
- 7
- 8
- 9
- 10

**11. RACIONALIZAR LAS ZONAS VERDES Y DEFINIR LOS BORDES URBANOS DE LA CIUDAD \***

10 significa máxima prioridad y 1 significa baja prioridad.

- 1
- 2
- 3
- 4
- 5
- 6
- 7
- 8

**JUSTIA, IMPLÉN I FERRADU EL USU EFFICIENTE DE ENERGIAS RENOVABLES \***

10 significa máxima prioridad y 1 significa baja prioridad.

- 1
- 2
- 3
- 4
- 5
- 6
- 7
- 8
- 9
- 10

**16. AUMENTAR LA CONCIENCIA Y SENSIBILIZACIÓN AMBIENTAL DE LA CIUDADANÍA \***

10 significa máxima prioridad y 1 significa baja prioridad.

- 1
- 2
- 3
- 4
- 5
- 6
- 7
- 8
- 9
- 10

**17. ARTICULAR E IMPULSAR POLÍTICAS DE TRANSICIÓN HACIA LA ECONOMÍA CIRCULAR \***

10 significa máxima prioridad y 1 significa baja prioridad.

- 1
- 2
- 3
- 4
- 5
- 6
- 7
- 8
- 9
- 10

**ECONÓMICAS QUE GENEREN UN ALTO VALOR AÑADIDO EN EL TERRITORIO \***

10 significa máxima prioridad y 1 significa baja prioridad.

- 1
- 2
- 3
- 4
- 5
- 6
- 7
- 8
- 9
- 10

**29. ESTIMULAR LA CREACIÓN DE EMPLEO Y ADAPTAR LA FORMACIÓN A LAS DEMANDAS DE LAS EMPRESAS LOCALES \***

10 significa máxima prioridad y 1 significa baja prioridad.

- 1
- 2
- 3
- 4
- 5
- 6
- 7
- 8
- 9
- 10

**30. ACTUALIZAR Y DIGITALIZAR LOS SECTORES CLAVE DE LA ECONOMÍA, EN ESPECIAL LA HOSTELERÍA Y EL COMERCIO \***

10 significa máxima prioridad y 1 significa baja prioridad.

- 1
- 2
- 3
- 4
- 5
- 6
- 7
- 8

10 significa máxima prioridad y 1 significa baja prioridad.

- 1
- 2
- 3
- 4
- 5
- 6
- 7
- 8
- 9
- 10

**37. IMPULSAR ESPACIOS Y MECANISMOS DE PARTICIPACIÓN CIUDADANA \***

10 significa máxima prioridad y 1 significa baja prioridad.

- 1
- 2
- 3
- 4
- 5
- 6
- 7
- 8
- 9
- 10

**38. ¿QUIERES AÑADIR ALGUNA CUESTIÓN DE INTERÉS QUE SE DEBE DE TENER EN CUENTA EN EL PLAN DE ACCIÓN DE LA AGENDA URBANA DE GANDIA?**

#### 2.4. Formulario de contacto y buzón de sugerencias *online* a través de la web de la Agenda Urbana Gandia 2030

En la Página Web de la AUG 2030 se habilitó un formulario de contacto para que la ciudadanía pudiera comunicarse directamente con las personas responsables de la gestión de la AUG 2030. A través de este formulario se ha podido solicitar información, realizar sugerencias o canalizar quejas relacionadas con las actuaciones y proyectos que surjan de la AUG 2030.

Igualmente, la propia página web del Ayuntamiento y sus diferentes redes sociales han sido usadas por la ciudadanía para establecer una comunicación directa sobre cualquier cuestión relacionada con la AUG 2030. Las solicitudes, preguntas, sugerencias o quejas recibidas por cualquiera de estos medios en relación a la Agenda han sido dirigidas a las personas responsables de su gestión para que pudieran ser respondidas con la mayor brevedad posible.

### 3. Resultados de la encuesta ciudadana

En el siguiente epígrafe, se plasman los resultados generales de la encuestas ciudadana.

#### 3.1. Caracterización de la muestra

Antes de proceder al análisis de los resultados de las encuestas, se ha realizado la caracterización de la muestra en función de las siguientes variables:

- Sexo: masculino, femenino u otro.
- Edad: <35, 35-64 y >65.
- Lugar de residencia: casco urbano o zona costera (playa y Grao)
- Tipo de residencia: primera residencia o segunda residencia.

A continuación, se exponen los resultados generales de la caracterización de la muestra.

**Tabla 4.** Resumen de la caracterización de la muestra

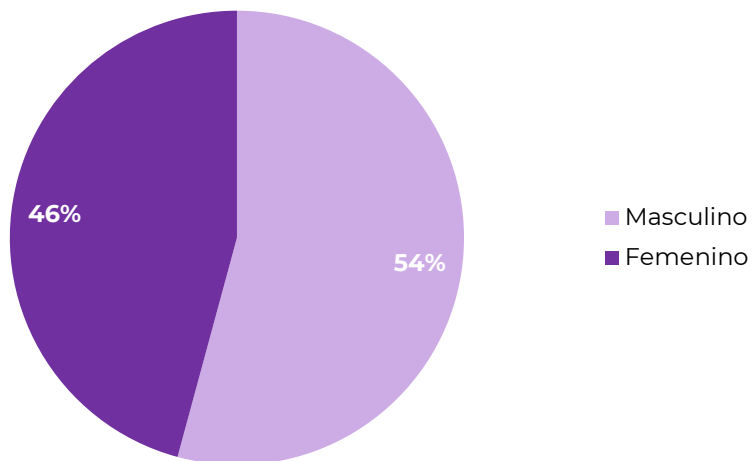
Caracterización de la muestra		Respuestas	%
<b>Sexo</b>	Masculino	45	54%
	Femenino	38	46%
<b>Edad</b>	<35	11	13%
	35-64	63	76%
	>65	9	11%
<b>Ubicación</b>	Casco urbano	64	77%
	Zona costera (playa y Grao)	19	23%
<b>Residencia</b>	Primera residencia	73	88%
	Segunda residencia	10	12%

**Fuente.** Elaboración propia

Por lo que respecta la participación por género, se muestra que el 54% de las respuestas son del colectivo masculino frente al 46% de respuestas del colectivo femenino.



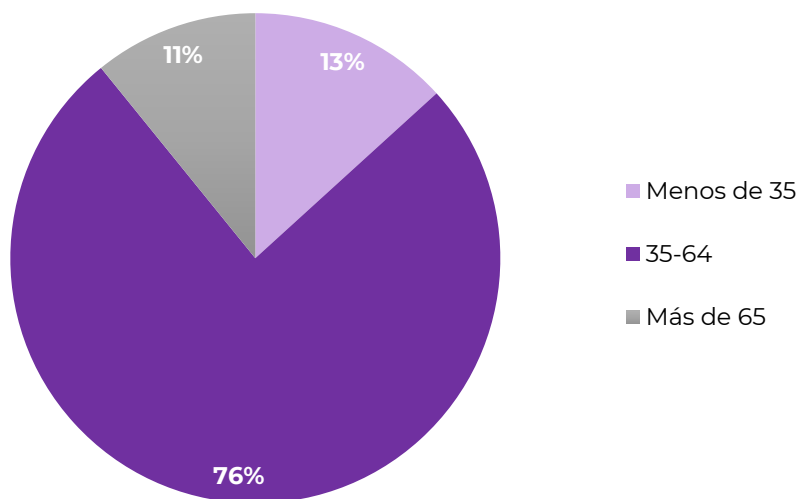
**Figura 2. Sexo**



**Fuente.** Elaboración propia

En cuanto a la edad, el 76% de las respuestas es de la población entre 35-64 años, seguido de un 13% por los menores de 35 años, y un 11% por los mayores de 65 años.

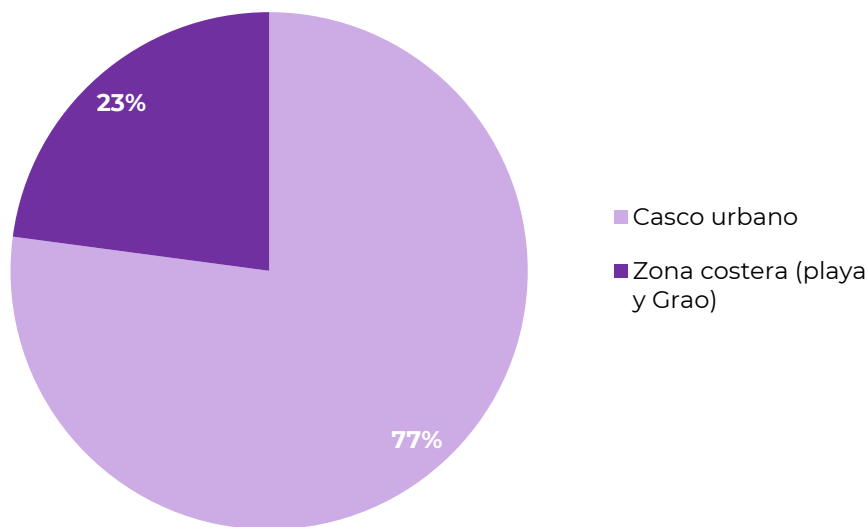
**Figura 3. Edad**



**Fuente.** Elaboración propia

Por lo que respecta al lugar de residencia, el 77% de los participantes residen en el casco urbano principal de Gandia, frente al 23% que residen en la zona costera (playa y Grao).

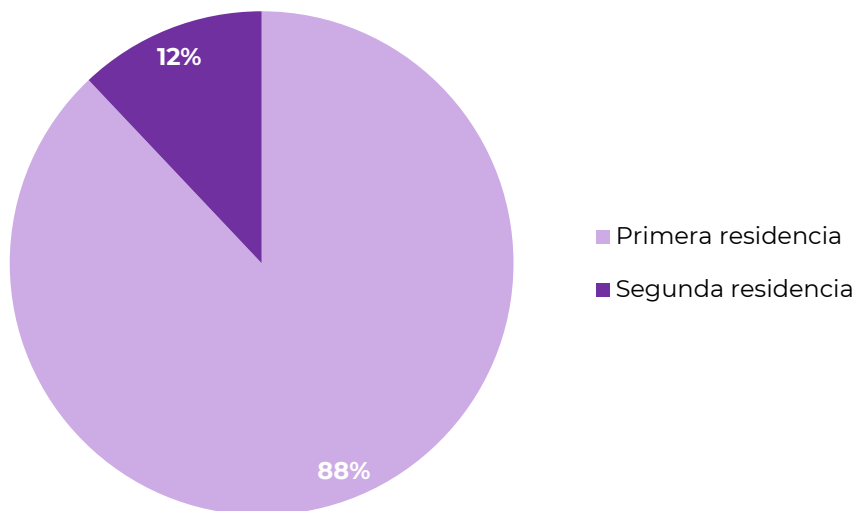
**Figura 4.** Lugar de residencia



**Fuente.** Elaboración propia

Por último, se muestra el tipo de residencia (primaria o secundaria), donde se observa que para el 88% de los participantes Gandia es su primera residencia, frente al 12% que cuentan en Gandia con una segunda residencia.

**Figura 5.** Tipo de residencia



**Fuente.** Elaboración propia

**3.2. Resultados obtenidos**

**Tabla 5.** Resultados del EJE ESTRATÉGICO 1

		<b>EJE ESTRATÉGICO 1. ORDENAR EL TERRITORIO Y HACER UN USO RACIONAL DEL SUELO, CONSERVARLO Y PROTEGERLO</b>			
		LA 1. RECUPERAR LA ACTIVIDAD EN EL SECTOR PRIMARIO	LA 2. CONSERVAR LOS RECURSOS NATURALES DE GANDIA (MARJAL, PLAYA, ESPACIOS NATURALES, ETC.)	LA 3. PRESERVAR Y PONER EN VALOR DEL PATRIMONIO CULTURAL	LA 4. IMPULSAR LAS INFRAESTRUCTURAS VERDES Y AZULES DE GANDIA
<b>Promedio general</b>		<b>7,8</b>	<b>9,2</b>	<b>8,6</b>	<b>8,3</b>
<b>Género</b>	Hombre	7,8	9,1	<b>8,7</b>	8,4
	Mujer	7,9	<b>9,3</b>	8,5	8,3
<b>Edad</b>	<35	<b>8,5</b>	8,7	8,6	<b>7,4</b>
	35-64	7,7	<b>9,3</b>	<b>8,7</b>	8,4
	>65	8,0	9,2	8,2	8,9
<b>Ubicación</b>	Casco urbano	8,1	<b>9,3</b>	<b>8,7</b>	8,5
	Zona costera (playa/grao)	<b>6,9</b>	8,6	8,3	<b>7,7</b>
<b>Residencia</b>	Primera residencia	7,8	9,1	8,5	8,3
	Segunda residencia	7,8	<b>9,7</b>	<b>9,3</b>	<b>9,0</b>

**Tabla 6.** Resultados del EJE ESTRATÉGICO 2

		<b>EJE ESTRATÉGICO 2. EVITAR LA DISPERSIÓN URBANA Y REVITALIZAR LA CIUDAD EXISTENTE</b>			
		LA 5. FINALIZAR LA INTEGRACIÓN DEL PUERTO EN EL TEJIDO URBANO Y RENOVAR LAS ÁREAS RESIDENCIALES Y TURÍSTICAS DE LA PLAYA ASEGURANDO UN EQUILIBRIO ENTRE VIVIENDAS Y ACTIVIDADES COMERCIALES Y TURÍSTICAS	LA 6. ASEGURAR LA OCUPACIÓN Y USO DE LOS SOLARES DISPONIBLES DE MANERA EFECTIVA, IMPULSANDO LA CREACIÓN DE EQUIPAMIENTOS, SERVICIOS Y ACTIVIDADES QUE ATIENDAN A LAS NECESIDADES DEL BARRIO TENIENDO EN CUENTA LOS USOS COMPATIBLES DEL SUELO	LA 7. RACIONALIZAR LAS ZONAS VERDES Y DEFINIR LOS BORDES URBANOS DE LA CIUDAD	LA 8. PROMOVER LA REGENERACIÓN URBANA, LA RENOVACIÓN Y LA REHABILITACIÓN DE LOS EDIFICIOS Y SUS ENTORNOS CONSTRUIDOS
	<b>Promedio general</b>	<b>7,2</b>	<b>8,1</b>	<b>7,8</b>	<b>8,1</b>
<b>Género</b>	Hombre	7,6	<b>8,4</b>	7,7	<b>8,3</b>
	Mujer	<b>6,7</b>	7,7	7,9	7,8
<b>Edad</b>	<35	<b>6,7</b>	7,7	7,9	7,8
	35-64	7,1	8,1	7,7	8,0
	>65	7,7	7,8	7,8	7,9
<b>Ubicación</b>	Casco urbano	<b>6,7</b>	8,0	7,9	8,2
	Zona costera (playa/grao)	8,8	8,3	<b>7,4</b>	<b>7,6</b>
<b>Residencia</b>	Primera residencia	7,0	8,2	7,7	8,1
	Segunda residencia	<b>8,9</b>	<b>7,5</b>	<b>8,1</b>	7,9

**Tabla 7.** Resultados del EJE ESTRATÉGICO 3

		<b>EJE ESTRATÉGICO 3. PREVENIR Y REDUCIR LOS IMPACTOS DEL CAMBIO CLIMÁTICO Y MEJORAR LA RESILIENCIA</b>	
		LA 9. ADAPTAR EL MODELO URBANO Y DE CIUDAD A LOS EFECTOS DEL CAMBIO CLIMÁTICO DESDE UNA PERSPECTIVA INTEGRAL	LA 10. IMPULSAR POLÍTICAS DE MITIGACIÓN DEL CAMBIO CLIMÁTICO
	<b>Promedio general</b>	<b>8,7</b>	<b>8,6</b>
<b>Género</b>	Hombre	8,5	8,2
	Mujer	<b>8,9</b>	<b>8,9</b>
<b>Edad</b>	<35	<b>8,9</b>	<b>8,9</b>
	35-64	8,8	8,7
	>65	<b>7,4</b>	<b>7,3</b>
<b>Ubicación</b>	Casco urbano	<b>8,9</b>	8,8
	Zona costera (playa/grao)	8,0	7,6
<b>Residencia</b>	Primera residencia	8,8	8,6
	Segunda residencia	8,4	8,4

**Tabla 8.** Resultados del EJE ESTRATÉGICO 4

		<b>EJE ESTRATÉGICO 4. HACER UNA GESTIÓN SOSTENIBLE DE LOS RECURSOS Y FAVORECER LA ECONOMÍA CIRCULAR</b>		
		LA 11. PROMOVER POLÍTICAS QUE ESTIMULEN UNA TRANSICIÓN ENERGÉTICA JUSTA, INCENTIVANDO EL USO EFICIENTE DE ENERGÍAS RENOVABLES	LA 12. AUMENTAR LA CONCIENCIA Y SENSIBILIZACIÓN AMBIENTAL DE LA CIUDADANÍA	LA 13. ARTICULAR E IMPULSAR POLÍTICAS DE TRANSICIÓN HACIA LA ECONOMÍA CIRCULAR
	<b>Promedio general</b>	<b>8,3</b>	<b>8,5</b>	<b>7,8</b>
<b>Género</b>	Hombre	8,3	8,4	7,8
	Mujer	8,2	8,6	7,8
<b>Edad</b>	<35	8,2	8,6	7,8
	35-64	8,2	8,6	8,0
	>65	8,4	<b>7,6</b>	<b>6,7</b>
<b>Ubicación</b>	Casco urbano	8,2	<b>8,7</b>	8,0
	Zona costera (playa/grao)	8,4	<b>7,6</b>	7,3
<b>Residencia</b>	Primera residencia	8,1	8,4	7,7
	Segunda residencia	<b>9,3</b>	<b>8,7</b>	<b>8,7</b>

**Tabla 9.** Resultados del EJE ESTRATÉGICO 5

		<b>EJE ESTRATÉGICO 5. FAVORECER LA PROXIMIDAD Y LA MOVILIDAD SOSTENIBLE</b>				
		LA 14. GARANTIZAR E IMPULSAR LA MOVILIDAD PEATONAL COMO EJE CENTRAL EN LA PLANIFICACIÓN DE LA MOVILIDAD SOSTENIBLE	LA 15. ESTABLECER Y PROMOVER EL USO DE LA BICICLETA COMO UNA OPCIÓN DE TRANSPORTE HABITUAL	LA 16. DESARROLLAR POLÍTICAS QUE PROMUEVAN UN MAYOR USO DEL TRANSPORTE PÚBLICO EN LOS DESPLAZAMIENTOS URBANOS	LA 17. IMPULSAR LA CONECTIVIDAD Y LA MEJORA DE LA RED DE COMUNICACIONES CON LAS COMARCAS CENTRALES	LA 18. IMPULSAR LA MOVILIDAD ELÉCTRICA
	<b>Promedio general</b>	<b>8,1</b>	<b>8,1</b>	<b>8,5</b>	<b>7,8</b>	<b>6,9</b>
<b>Género</b>	Hombre	8,2	8,2	8,5	7,9	7,1
	Mujer	8,0	7,8	8,3	7,9	6,8
<b>Edad</b>	<35	8,2	7,6	8,2	7,8	6,9
	35-64	8,4	8,2	8,5	7,5	6,9
	>65	<b>7,2</b>	<b>7,1</b>	<b>7,9</b>	8,2	6,9
<b>Ubicación</b>	Casco urbano	7,9	7,9	8,3	7,9	6,8
	Zona costera (playa/grao)	8,9	<b>8,7</b>	<b>8,8</b>	7,9	7,5
<b>Residencia</b>	Primera residencia	8,0	8,0	8,5	7,7	7,0
	Segunda residencia	<b>9,1</b>	8,2	8,3	<b>9,2</b>	<b>6,3</b>

**Tabla 10.** Resultados del EJE ESTRATÉGICO 6

		<b>EJE ESTRATÉGICO 6. FOMENTAR LA COHESIÓN SOCIAL Y BUSCAR LA EQUIDAD</b>				
		LA 19. PROMOVER LA INCLUSIÓN LABORAL Y SOCIAL DE GRUPOS EN SITUACION DE RIESGO DE VULNERABILIDAD	LA 20. IMPULSAR ESTRATEGÍAS DE SALUD QUE SE CENTREN EN LA PREVENCIÓN Y EN EL FOMENTO DEL ENVEJECIMIENTO ACTIVO	LA 21. AUMENTAR LA ASIGNACIÓN DE RECURSOS PÚBLICOS PARA RESPALDAR Y PROPORCIONAR CIUDADANOS A PERSONAS CON DEPENDENCIA Y/O DISCAPACIDAD	LA 22. FACILITAR RECURSOS PARA APOYAR LA CONVIVENCIA, LA EDUCACIÓN Y OPCIONES DE ENTRETENIMIENTO ALTERNATIVAS Y DE TIEMPO LIBRE DIRIGIDAS A LA POBLACIÓN INFANTIL, ADOLESCENTE Y JOVEN	LA 23. PROMOVER LA IGUALDAD DE GÉNERO, COMBATIR LA FEMINIZACIÓN DE LA POBREZA Y LUCHAR CONTRA LA VIOLENCIA DE GÉNERO
<b>Promedio general</b>		<b>7,7</b>	<b>8,0</b>	<b>8,4</b>	<b>8,0</b>	<b>7,8</b>
<b>Género</b>	Hombre	7,9	8,7	8,8	8,1	7,8
	Mujer	<b>7,4</b>	<b>7,5</b>	8,2	7,8	7,7
<b>Edad</b>	<35	8,1	8,3	8,6	<b>8,6</b>	<b>8,2</b>
	35-64	7,5	8,0	8,4	8,0	8,0
	>65	<b>8,4</b>	<b>9,4</b>	<b>9,2</b>	<b>7,4</b>	6,8
<b>Ubicación</b>	Casco urbano	7,6	8,0	8,6	7,9	7,8
	Zona costera (playa/grao)	8,1	8,6	8,4	8,2	7,6
<b>Residencia</b>	Primera residencia	7,7	8,1	8,6	7,9	7,8
	Segunda residencia	7,6	8,6	8,1	<b>8,6</b>	<b>7,1</b>



**Tabla 11.** Resultados del EJE ESTRATÉGICO 7

		<b>EJE ESTRATÉGICO 7. IMPULSAR Y FAVORECER LA ECONOMÍA URBANA</b>			
		LA 24. DESARROLLAR POLÍTICAS QUE FAVOREZCAN LA ATRACCIÓN DE INVERSIONES Y EL TALENTO, Y PROMOVER LOS SECTORES Y ACTIVIDADES ECONÓMICAS QUE GENEREN UN ALTO VALOR AÑADIDO EN EL TERRITORIO	LA 25. ESTIMULAR LA CREACIÓN DE EMPLEO Y ADAPTAR LA FORMACIÓN A LAS DEMANDAS DE LAS EMPRESAS LOCALES	LA 26. ACTUALIZAR Y DIGITALIZAR LOS SECTORES CLAVE DE LA ECONOMÍA, COMO EL TURISMO INCLUIDO HOSTELERÍA Y COMERCIO	LA 27. FOMENTAR UN MODELO TURÍSTICO DE ALTA CALIDAD, SOSTENIBLE, TECNOLÓGICAMENTE AVANZADO Y CON UNA OFERTA DIVERSA
	<b>Promedio general</b>	<b>8,0</b>	<b>8,4</b>	<b>6,8</b>	<b>7,2</b>
<b>Género</b>	Hombre	8,0	8,2	6,9	<b>7,7</b>
	Mujer	8,0	8,5	6,8	6,8
<b>Edad</b>	<35	7,5	8,4	7,1	7,1
	35-64	7,8	8,3	6,8	7,4
	>65	<b>8,8</b>	<b>8,7</b>	7,0	6,8
<b>Ubicación</b>	Casco urbano	8,0	8,4	7,0	7,4
	Zona costera (playa/grao)	7,8	8,1	6,7	6,9
<b>Residencia</b>	Primera residencia	8,1	8,5	7,0	7,4
	Segunda residencia	<b>7,0</b>	<b>7,0</b>	<b>6,3</b>	<b>6,6</b>

**Tabla 12.** Resultados del EJE ESTRATÉGICO 8

<b>EJE ESTRATÉGICO 8. GARANTIZAR EL ACCESO A LA VIVIENDA</b>		
LA 28. PROMOVER EL ACCESO A UNA VIVIENDA DIGNA DE TODAS LAS PERSONAS		
	<b>Promedio general</b>	<b>7,9</b>
<b>Género</b>	Hombre	<b>7,7</b>
	Mujer	6,8
<b>Edad</b>	<35	7,1
	35-64	7,4
	>65	6,8
<b>Ubicación</b>	Casco urbano	7,4
	Zona costera (playa/grao)	6,9
<b>Residencia</b>	Primera residencia	7,4
	Segunda residencia	<b>6,6</b>

**Tabla 13.** Resultados del EJE ESTRATÉGICO 9

		<b>EJE ESTRATÉGICO 9. LIDERAR Y FOMENTAR LA INNOVACIÓN DIGITAL</b>	
		LA 29. IMPULSAR LA DIGITALIZACIÓN DE LOS SERVICIOS PÚBLICOS Y LA GESTIÓN EFICIENTE Y SOSTENIBLE (SMARTCITY) MEDIANTE LAS TECNOLOGÍAS DIGITALES	LA 30. IMPULSAR ACCIONES DE REDUCCIÓN DE LA BRECHA DIGITAL COMO CONSECUENCIA DEL AVANCE DEL DESARROLLO TECNOLÓGICO
	<b>Promedio general</b>	<b>7,1</b>	<b>7,3</b>
<b>Género</b>	Hombre	7,6	7,4
	Mujer	<b>6,4</b>	<b>7,2</b>
<b>Edad</b>	<35	<b>6,4</b>	<b>7,2</b>
	35-64	7,0	<b>7,2</b>
	>65	7,3	8,0
<b>Ubicación</b>	Casco urbano	6,7	7,3
	Zona costera (playa/grao)	8,3	7,4
<b>Residencia</b>	Primera residencia	6,8	<b>7,2</b>
	Segunda residencia	<b>8,9</b>	<b>8,6</b>

**Tabla 14.** Resultados del EJE ESTRATÉGICO 10

		<b>EJE ESTRATÉGICO 10. MEJORAR LOS INSTRUMENTOS DE INTERVENCIÓN Y LA GOBERNANZA</b>		
		LA 31. APOSTAR POR UN ENFOQUE DE COLABORACIÓN INTEGRAL ENTRE LOS DIFERENTES DEPARTAMENTOS DEL GOBIERNO LOCAL PARA LA EJECUCIÓN DE PLANES, PROYECTOS Y ACTUACIONES	LA 32. FAVORECER UNA ADMINISTRACIÓN ELECTRÓNICA, LA TRANSPARENCIA Y LA RENDICIÓN DE CUENTAS EN LA ADMINISTRACIÓN PÚBLICA	LA 33. IMPULSAR ESPACIOS Y MECANISMOS DE PARTICIPACIÓN CIUDADANA
<b>Promedio general</b>		<b>7,6</b>	<b>7,8</b>	<b>8,6</b>
<b>Género</b>	Hombre	7,7	7,4	8,4
	Mujer	7,4	<b>8,2</b>	<b>8,7</b>
<b>Edad</b>	<35	<b>7,3</b>	7,5	8,4
	35-64	7,5	7,7	8,5
	>65	7,6	7,7	8,2
<b>Ubicación</b>	Casco urbano	<b>7,8</b>	7,9	<b>8,7</b>
	Zona costera (playa/grao)	6,8	7,3	8,2
<b>Residencia</b>	Primera residencia	7,7	8,0	8,5
	Segunda residencia	<b>6,4</b>	<b>6,4</b>	8,6



# Agenda urbana 2030

GANDIA

---

GANDIA  
AVANÇA

Smart City Gandia Agenda urbana 2030



AJUNTAMENT DE GANDIA

---